

Heilbrigðiseftirlit Vestfjarða

Starfsskýrsla Heilbrigðiseftirlits Vestfjarðasvæðis 2011



apríl 2012
Anton Helgason, heilbrigðisfulltrúi

Í starfsskýrslu Heilbrigðiseftirlits Vestfjarða fyrir árið 2011 sem hér birtist eru tíundaðar eftirlitsferðir og niðurstöður sýnatöku. Einnig er gerð grein fyrir uppbyggingu og skipulagi Heilbrigðiseftirlits Vestfjarða. Heilbrigðiseftirlit er rekið skv. ákvæðum laga um hollustuhætti og mengunarvarnir nr. 7/1998 m.s.br. en þar segir m.a. „*Ekkert sveitarfélag skal vera án heilbrigðiseftirlits*“ og „*Landið skiptist í eftirlitssvæði og skal heilbrigðisnefnd, kosin eftir hverjar sveitarstjórnarkosningar, starfa á hverju svæði*“. Heilbrigðisnefnd Vestfjarða hefur verið kosin á Fjórðungspingi eftir hverjar sveitarstjórnarkosningar. Heilbrigðis- og umhverfismál heyra undir Umhverfisráðuneytið. Undir ráðuneytið heyrir jafnframt Umhverfisstofnun sem skv. lögum nr. 7/1998 hefur yfirumsjón með heilbrigðiseftirliti og umhverfiseftirliti sveitarfélaga. Í yfirumsjón felst samræming heilbrigðiseftirlits þannig að framkvæmdin sé með sama hætti á landinu öllu. Umhverfisstofnun skal sjá um gerð fræðsluefnis og upplýsa og fræða þá sem starfa að heilbrigðiseftirliti. Matvælastofnun hóf störf 1. janúar 2008 þegar Landbúnaðarstofnun, matvælasvið Umhverfisstofnunar og matvælasvið Fiskistofu voru sameinuð undir einum hatti. Stofnunin starfar undir yfirstjórn sjávarútvegs- og landbúnaðarráðuneytis. Matvælastofnun fer með yfirumsjón með matvælaeftirliti á vegum heilbrigðiseftirlits sveitarfélaga og skal sjá um að vöktun og rannsóknir vegna þessa eftirlits séu framkvæmdar. Þá skal stofnunin vinna að samræmingu krafna sem gerðar eru til starfsemi á sviði matvælaeftirlits og að því að slíkum kröfum sé framfylgt. Til þess að stuðla sem best að því að þessu markmiði verði náð, gefur stofnunin út leiðbeiningar og viðmiðunarreglur um framkvæmdina sem heilbrigðisnefndum ber að fylgja. Ekki urðu breytingar á störfum heilbrigðiseftirlits við þessar breytingar en hinsvegar krefst þetta fyrirkomulag meiri skipulagningar sameiginlegra funda þar sem yfirumsjón heilbrigðiseftirlits heyrir nú undir tvær stofnanir og tvö ráðuneyti. Eftir sem áður hefur heilbrigðiseftirlitið eftirlit með matvælaframleiðslu annarri en fiskvinnslu og sláturhúsum og jafnframt með eftirlit á neytendamarkaði. Það að tvær stofnanir sem heyra undir tvö ráðuneyti hafi yfirumsjón með starfsemi heilbrigðiseftirlitsins breytir í sjálfu sér engu varðandi starfsemina en gerir umhverfið eftirlitsins flóknara. Meiri tími fer í samskipti við stofnanir og flækjustig eykst. Að auki eru Matvælastofnun og Umhverfisstofnun með beint eftirlit með vissum atvinnurekstri úti á svæðunum. Matvælastofnun er með eftirlit með mjólkurframleiðslu, kjötvinnslu og annarri frumvinnslu auk matvælaeftirlits með fiskvinnslu. Umhverfisstofnun er með mengunareftirlit með förgun úrgangs, þ.e. brennslu og urðun, stóriðju s.s. kalkþörungaverksmiðjum og fiskimjölverksmiðjum. Olúbirgðastöðvar og meðferð olíu í höfnum er einnig undir eftirliti Umhverfisstofnunar. Í lögum og reglugerðum eru framsalsheimildir þar sem stofnanirnar geta falið viðkomandi heilbrigðiseftirlitssvæðum að fara með eftirlit með starfsemi í héraði sem stofnanirnar eiga að sinna. Heilbrigðiseftirlit Vestfjarða hefur farið fram á að sinna eftirliti með þeim fyrirtækjum sem Umhverfisstofnun fer með eftirlit með. Svar við bréfi heilbrigðiseftirlits 5. mars 2010 barst 8. mars 2011 frá Umhverfisstofnun. Umhverfisstofnun vill ekki semja um framsal eftirlitsverkefna til heilbrigðiseftirlits sveitarfélaga fyrr en Umhverfisráðuneytið hefur lokið vinnu við breytingar á lögum nr 7/1998 um hollustuhætti og mengunarvarnir. Matvælastofnun hefur hafið samningaviðræður en þeim er ekki lokið.

Heilbrigðisnefnd.

Í lögnum um hollustuhætti og mengunarvarnir nr. 7/1998 er í 11. grein ákvæði um heilbrigðisnefndir sjá 11. gr. "Landið skiptist í eftirlitssvæði og skal heilbrigðisnefnd, kosin eftir hverjar sveitarstjórnarkosningar, starfa á hverju svæði." Í hverri nefnd skulu eiga sæti fimm menn, kosnir af hlutaðeigandi sveitarstjórnnum, þar af skal einn vera formaður. Samtök atvinnurekenda og náttúruverndarnefndir sveitarfélaga á eftirlitssvæðinu eiga rétt á að tilnefna einn fulltrúa hvor í nefndina til viðbótar. Ný heilbrigðisnefnd var kosin á 55. Fjórðungsþingi Vestfirðinga þann 3. - 4. september 2010 á Hólmavík. Á árinu 2011 varð ein breyting á heilbrigðisnefnd er Kristján Arnarsson baðst lausnar vegna brottflutnings, í stað hans var Sólrún Geirsdóttir kosin á fjórðungsþingi.

Heilbrigðisnefnd

Jón Reynir Sigurvinsson

Kristján Jóakimsson

Sólrún Geirsdóttir

Jón Hörður Elíasson

Kolfinna Guðmundsdóttir

Varamenn

Hjalti Karlsson

Hildur Halldórsdóttir

Svanlaug Guðnadóttir

Elva Björk Bragadóttir

Ingibjörg Kristjánsdóttir.

Fulltrúi atvinnurekenda

Einar Valur Kristjánsson

Áslaug Alfreðsdóttir

Heilbrigðisnefnd fundaði 5 sinnum á árinu 2011. Þann 4. febrúar um ársreikning og díoxínmal, 8. apríl um starfskýrslu heilbrigðiseftirlits og heimsókn Umhverfisstofnunar, 16. september um niðurstöður díoxínælinga í jarðvegi og greinargerð um vatnavini, 4. nóvember um fjárhagsáætlun og tillögu að gjaldskrá og 2. desember viðbrögð sveitarfélaga við fjárhagsáætlun og gjaldskrá. Á þessum fundum voru afgreidd 95 starfsleyfi til fyrirtækja og 3 tóbakssöluleyfi auk þessa voru veittar 8 umsagnir um tækifærisveitingaleyfi og 29 undanþágur vegna sölu á tóbaki. Það eru heilbrigðisfulltrúar í umboði heilbrigðisnefnda sem hafa það starf að framfylgja ákvæðum laganna um hollustuhætti og heilbrigðiseftirlit og reglugerðum settum samkvæmt þeim. Heilbrigðisfulltrúar sinna öllu daglegu heilbrigðiseftirliti á svæðum nefndanna og afgreiða mál og umsagnir í umboði nefndanna og þá með fyrirvara um samþykki þeirra. Milli funda er unnið í samráði við formann heilbrigðisnefndar.

Starfsmannamál

Tveir starfsmenn starfa hjá heilbrigðiseftirliti Vestfjarða í fullu starfi. Anton Helgason framkvæmdastjóri og Hlynur Reynisson staðgengill framkvæmdastjóra. Báðir hafa þeir réttindi til að starfa sem heilbrigðisfulltrúar.

Heilbrigðiseftirlit Vestfjarða starfar á vegum Heilbrigðisnefndar Vestfjarða og sér um að framfylgja lögum um hollustuhætti og mengunarvarnir nr. 7/1998, ásamt þeim reglugerðum sem settar eru samkvæmt lögunum, samþykktum sveitarfélaga og ákvæðum í sérstökum lögum eða reglugerðum sem nefndinni er eða kann að vera falið að annast framkvæmd á. Því er ætlað að vinna að bættu heilbrigðiseftirliti á svæðinu, annast fræðslu fyrir almenning og efla samvinnu við önnur yfirvöld og aðila sem vinna að þessum málum. Umdæmi embættisins nær yfir gamla Vestfjarðakjördæmið að undanskyldum Bæjarhreppi sem Heilbrigðiseftirlit Norðurlands vestra þjónar. Íbúafjöldi í umdæminu 2. ágúst 2011 var 7.037 manns.

Heilbrigðiseftirlit sinnir fyrst og fremst reglubundnu eftirliti við að framfylgja sértækum lögum og reglugerðum á sviði heilbrigðis-, matvæla- og umhverfismála. Það veitir starfsleyfi til fyrirtækja sem starfa á þessu sviði, sinnir kvörtunum og annast umhverfisvöktun. Aðaláhersla er lögð á fyrirbyggjandi starf, eftirlitsferðir, fræðslu og samráð við aðra eftirlitsaðila og fyrirtæki. Í meginráttum skiptist eftirlitið í fjóra flokka, þ.e. almennt heilbrigðiseftirlit, mengunareftirlit, eftirlit með smásölu eiturefna og matvælaeftirlit.

Almennt heilbrigðiseftirlit: Hér er um að ræða eftirlit með fyrirtækjum og stofnunum samkvæmt reglugerð um hollustuhætti. Þeir staðir sem flokkast undir almennt heilbrigðiseftirlit eru t.d. baðstaðir, íþróttahús, skólar og leikskólar, gististaðir, hársnyrtistofur, heilbrigðisstofnanir, nudd- og snyrtistofur og íbúðarhúsnæði.



Mengunareftirlit: Samkvæmt reglugerð nr. 786/1999 um mengunarvarnaeftirlit er markmið heilbrigðiseftirlits með fyrirtækjum, sem hugsanlega geta valdið mengun, að koma í veg fyrir óæskileg eða skaðleg áhrif á heilsufar almennings, röskun á lífríki eða óhreinkun lofts, láðs eða lagar.

Eiturefnaeftirlit: Heilbrigðiseftirlitið hefur eftirlit með merkingu og sölu eiturefna og hættulegra efna í smásölu samkvæmt lögum nr 45/2008 með síðari breytingum og reglugerðum settum samkvæmt þeim.

Markmið laga þessara er annars vegar að tryggja að meðferð á efnum og efnablöndum valdi ekki tjóni á heilsu manna og dýra eða á umhverfi og hins vegar að tryggja frjálst flæði á efnavörum á markaði. Í því skyni skal byggja á þeirri grundvallarreglu að framleiðendur, innflytjendur og eftirnotendur efna og efnablandna skuli ganga úr skugga um að þau efni sem þeir framleiða, flytja inn eða nota valdi ekki tjóni á heilsu manna eða umhverfi.



Matvælaeftirlit: Um eftirlit með matvælum fer samkvæmt lögum nr. 93/1995 um matvæli og reglugerðum settum samkvæmt þeim. Matvælaeftirlit felst í eftirliti með framleiðslu, dreifingu og sölu á matvælum til að tryggja heilnæm og ómenguð matvæli. Þannig skal staðið að framleiðslu og dreifingu matvæla að þau valdi ekki heilsutjóni og að ekki sé beitt blekkingum í viðskiptum með þau. Vakin er athygli á að neysluvatn flokkast sem matvæli og þarf því að lúta sömu lögmálum. Matvælalöggjöf evrópusambandsins hefur nú verið innleidd. Reglugerð EB nr. 178/2002, oft nefnd hin almennu matvælalög EB, myndar þann grunn sem hin nýja matvælalöggjöf Evrópusambandsins byggir á. Markmið reglugerðarinnar er að vernda líf og heilsu manna og tryggja jafnframt frjálst flæði vöru á EES svæðinu. Sömu reglur gilda um hollustuhætti óháð því hvort um er að ræða framleiðslu eða dreifingu á kjöti, fiski, matjurtum eða unnum matvælum. Hagsmunir neytenda eru settir í öndvegi og munu reglur um rekjanleika matvæla leika stórt hlutverk. Með þeim mun verða mögulegt að rekja feril matvæla á öllum stigum framleiðslu og dreifingar. Ábyrgð framleiðenda og dreifingaraðila gagnvart neytendum matvæla er dregin skýrt fram.



Megnið af starfseminni felst í reglubundnu eftirliti þar sem fyrirtæki eru heimsótt og gerðar eru athugasemdir við það sem ekki er í lagi. Athugasemdum eða kröfum um úrbætur er komið á framfæri við viðkomandi aðila í viðtölum og/eða á skriflegan hátt. Ef ítrekuðum kröfum er ekki sinnt á viðunandi hátt er málið lagt fyrir viðkomandi heilbrigðisnefnd til meðferðar og heilbrigðisfulltrúi sér svo um að úrskurði nefndarinnar sé framfylgt. Þannig eru mál einstakra fyrirtækja ekki tekin fyrir í heilbrigðisnefnd nema um sé að ræða vafaatriði eða ef eftirlitsþoli sinnir ekki úrbótum.

Kostnaður við heilbrigðiseftirlit

Tekjur sveitarfélaga vegna eftirlitsgjalda eru ekki skattstofn heldur þjónustugjald og því er óheimilt að taka hærra gjald en nemur eðlilegum og nauðsynlegum kostnaði við viðkomandi þjónustu. Eitt hundrað ár eru liðin síðan fyrsti heilbrigðisfulltrúinn hóf starfsemi í Reykjavík en töluvert styttra síðan eftirlit varð virkt á Vestfjörðum. Frá upphafi hefur heilbrigðiseftirlit verið rekið á vegum sveitarfélaga. Þegar heilbrigðiseftirlit á Vestfjörðum í núverandi mynd tók til starfa var starfað eftir lögum frá árinu 1982. Núverandi löggjöf er frá árinu 1998. Töluverðar breytingar hafa orðið í gegnum tíðina á innheimtu eftirlitsgjalda. Verslunarráð og vinnuveitendasamband Íslands leituðu áhlits Umboðsmanns Áþingis á töku eftirlitsgjalda (Mál UA nr 1517/1995). Í kjölfarið á þessu álitu endurgreiddu sveitarfélög fyrirtækjum oftekin eftirlitsgjöld. Í framhaldi af þessu álitu var skipaður starfshópur sem hafði það hlutverk að vinna hámarksgjaldskrá en hlutverkið breyttist og unnar voru leiðbeinandi reglur um uppbyggingu gjaldskráa fyrir heilbrigðis- og mengunareftirlit. Leiðbeiningar

umhverfisráðherra hafa síðan verið notaðar við endurskoðun á gjaldskrá Heilbrigðiseftirlits Vestfjarða. Þar eru störf flokkuð í ársverk heilbrigðiseftirlitsins alls ótengd eftirlitsskyldum fyrirtækjum og stofnunum s.s. störf fyrir stofnanir sveitarfélaga og ríkisins, störf vegna gæludýra, meindýra, almennt umhverfiseftirlit, þjónusta og fræðsla til almennings og fl. Umfjöllun samtaka atvinnulífsins um gjaldskrár heilbrigðiseftirlitssvæða hefur því miður oft verið slagorðakennd og ófagleg. Því er það miður þegar sveitarfélög og sveitarstjórnarfolk sem á og rekur heilbrigðiseftirlitin tekur undir gagnrýni án þess að kynna sér hvað býr að baki. Í 12. grein laganna segir: Heimilt er sveitarfélögum, að fenginni umsögn hlutaðeigandi heilbrigðisnefndar að innheimta gjald af eftirlitsskyldri starfsemi sé eftirlitið á vegum sveitarfélaga. Einungis má innheimta eftirlitsgjöld fari eftirlit fram. Þess ber að geta að tíðni eftirlits er mjög mismunandi eftir fyrirtækjaflokkum. Þannig er töluvert af fyrirtækjum sem fá eftirlit á fjögurra ára fresti. Í gjaldskrá eftirlitsins er gert ráð fyrir árlegu eftirlitsgjaldi, því er kostnaði við hverja heimsókn deilt niður á fjögur ár hjá þeim sem fá eftirlit á fjögurra ára fresti. Á það verður að benda að fyrirtæki og stofnanir eru ekki jafnt dreifð á sveitarfélögin. Þjónustugjöldin eru fyrst dregin frá heildarkostnaði áður en kostnaði er skipt á sveitarfélögin. Í fámönnum sveitarfélögum þar sem þjónusta við ferðamenn er mikil s.s. sundlaugar og hótél, sem þurfa mikið eftirlit og eru því með hátt gjald í gjaldskrá, er hlutfallslegur heildarkostnaður meiri á hvern íbúa.

Stór hluti af tíma heilbrigðisfulltrúa fer í að sinna kvörtunum frá almenningi ss. vegna dýrahalds og umgengni utandyra, eins fer töluverður tími í upplýsingagjöf við almenning, fyrirtæki, ríki og sveitarfélög. Þetta eru hlutir sem ekki er hægt að rukka fyrir. Eins er eftirlit sem ekki er hægt að tengja ákveðnum fyrirtækjum. Í þessu felst lögbundin þjónusta við íbúana. Fyrir hana greiða sveitarfélögin með sinni kostnaðarhlutdeild. Nú eru þrengingar í efnahagslífinu og þess sér strax merki, þannig drógust sértekjur eftirlitsins töluvert saman. Um það bil helmingur af sértekjum er vegna leyfisgjalda en helmingur er vinna fyrir sveitarfélög, en það er fyrst og fremst sá hluti sem dregist hefur saman. Það er því ljóst að til að halda í horfinu verður að fara að innheimta gjöld fyrir umsagnir og undanþágur og ýmislegt sem ekki hefur verið tekið gjald fyrir hingað til. Einnig verður að benda á að sérfræðiþjónusta sem heilbrigðiseftirlitið er að bjóða er tiltölulega ódýr.

	Fjárhagsáætlun	Lokaniðurstaða	Álögð eftirlitsgjöld	Hluttur sveitarfélaga
1992	5.523.816	5.202.904	5.270.000	-1%
1993	5.367.000	5.047.371	4.810.000	5%
1994	5.462.000	5.333.106	4.350.000	18%
1995	5.737.833	5.763.483	4.620.000	20%
1996	6.059.608	6.049.223	4.850.000	20%
1997	6.419.000	6.172.371	4.980.000	19%
1998	8.032.062	8.096.676	4.850.000	40%
1999	7.772.000	7.718.103	3.714.573	52%
2000	7.536.191	9.513.012	5.440.627	43%
2001	10.029.991	11.891.238	5.947.554	50%
2002	12.662.550	14.166.611	7.073.130	50%
2003	14.233.717	14.470.587	9.259.800	36%
2004	14.930.796	14.949.614	8.652.500	42%
2005	15.496.451	16.479.968	9.432.973	43%
2006	16.159.577	16.221.384	9.656.064	40%
2007	18.586.068	19.725.261	10.326.911	48%
2008	20.181.345	21.993.939	12.135.520	45%
2009	22.320.816	23.570.170	11.282.300	49%
2010	24.932.317	25.985.137	13.174.330	47%
2011	24.007.270	23.695.984	14.830.729	38%
2012*	24.528.438		14.191.556	
	*áætlun			

Kostnaður vegna þvingunarúrræða

Í 27 gr. í lögunum er ákvæði um verklag vegna þvingunarúrræða. Þar segir að ef fyrirmælum um framkvæmdir er ekki sinnt þá skal kostnaður greiddur til bráðabirgða af viðkomandi heilbrigðiseftirliti en innheimtist síðan hjá hlutaðeigandi. Oftast eru mjög litlar líkur á að hægt sé að innheimta þennan kostnað hjá hlutaðeigandi. Þessi kostnaður fellur t.d. til við hreinsunarherferðir í sambandi við bíla og vélahluta. Undanfarin ár hafa sveitarfélögin sjálf séð um framkvæmdina. Ekki hefur verið vilji hjá sveitarfélögum til að styrkja heilbrigðiseftirlitið fjárhagslega þannig að það gæti séð um hreinsunar aðgerðir.

Uppbygging eftirlits og framkvæmd

Eftirlitsáætlun er unnin á hverju ári. Eftirlitsáætlun er borin fram á fundi heilbrigðisnefndar í upphafi árs. Eftirlitsáætlun er fyrirtækjaskrá heilbrigðiseftirlits flokkuð eftir ísat númerum sem sett hafa verið á viðkomandi fyrirtæki við veitingu eða endurskoðun

á starfsleyfi. Í eftirlitsáætlun kemur fram staða starfsleyfis fyrirtækis, dagsetning eftirlits síðustu tvö ár, niðurröðun fyrirtækja á heilbrigðisfulltrúa og niðurröðun eftirlitsins á ársfjórðunga. Ísatnúmerið tengist síðan gjaldskrá heilbrigðiseftirlitsins þar sem fram kemur tíðni eftirlitsins og fjöldi sýna sem taka á. Tíðni eftirlitsins er að mestu óbreytt frá þeirri viðmiðunargjaldskrá sem Umhverfissráðuneytið gaf út árið 1999. Þar sem stórir fyrirtækja hópar eru með eftirlit fjórða hvert ár, er í upphafi árs tekin ákvörðun hvaða fyrirtækjaflokka á að skoða hvert ár. Því má í raun segja að áætlunin nái yfir fjögur ár þó hún sé unnin á hverju ári.

Þegar fyrirtæki fær starfsleyfi er það metið eftir gerð, stærð og umfangi og áhættu sem stafar af starfsemi. Ef verulegar breytingar verða á rekstri þá er fyrirtækið fært til í flokkum. Að öðrum kosti er flokkunin endurskoðuð á fjögurra ára fresti. En þessi flokkun sem síðan hefur tengsl við gjaldskrá eftirlitsins er grunnur að eftirlitsáætlun. Ekki er tekið tillit til innra eftirlits þegar eftirlitsáætlun er gerð. Hugsanlegt er að samsetning fyrirtækja á Vestfjörðum sé önnur en annars staðar á landinu. Engin stór framleiðslufyrirtæki eru á svæðinu og þau fyrirtæki sem falla undir hollustuháttaeftirlit eru almennt ekki með virkt innra eftirlit. Reynslan er sú að virkni innra eftirlits er tilviljunarkennd í smáum fyrirtækjum með færri en 10 starfsmenn. Því er útilokað að taka tillit til þess við gerð eftirlitsáætlana. Eins er reynslan sú að þau fyrirtæki sem eru leiðandi í gæðamálum vilja fá eftirlit oftar en okkar áætlanir gera ráð fyrir. Gátlistar fyrir eftirlit eru unnir upp úr samræmdum starfsleyfisskilyrðum Heilbrigðiseftirlits sveitarfélaga og Umhverfisstofnunar, en að auki eru á hverju ári teknir fyrir ákveðnir þættir sem skoðaðir eru sérstaklega, s.s. neysluvatn á tjaldstæðum, efnavörunotkun í skólum og leikskólum, slysavarnir o.s.frv.

Meginregla heilbrigðiseftirlits er að einn heilbrigðisfulltrúi fari í hverja eftirlitsferð í hvert fyrirtæki. Hinsvegar förum við saman öðru hvoru til að samræma kröfur milli heilbrigðisfulltrúa, þannig reynum við að minnka þann mun sem er á milli skoðana heilbrigðisfulltrúa. Eins höfum við reynt ef kostur er að fara með heilbrigðisfulltrúum annarra svæða í eftirlit sérstaklega ef skoða á starfsemi sem við erum ókunnug, en það er bara allt of sjaldan. Meginreglan er að eftirlitsskýrslan er færð á staðnum og skilin eftir, ef hinsvegar athugasemdir eru margar eða ekki hefur verið brugðist við síðustu athugasemdum þá er eftirlitsskýrslu fylgt eftir með bréfi þar sem athugasemdir eru tíundaðar og vísað í lög og reglur. Eftirlitsskýrslan er alltaf skilin eftir en einnig er stundum óskað eftir að skýrslan sé send bréflega. Þetta á sérstaklega við um opinberar stofnanir og stofnanir þar sem skilvirkni er lítil s.s. olúfélög, en þar getur úrbótaferli tekið lengri tíma ef rétt deild fær ekki eftirlitsskýrslur. Ekki hefur verið hafður sá háttur á að rukka sérstaklega fyrir eftirfylgni eftirlits. Þau tilvik þar sem það á við eru sjaldgæf. Heilbrigðiseftirlitið sér ekki sjálft um innheimtu eftirlitsgjalda heldur er það á höndum þeirra 9 sveitarfélaga sem að eftirlitinu standa. Hinsvegar er oftast hægt að tengja eftirfylgni eftirlits eftirliti í nálæg fyrirtæki. Ef eftirfylgni felur í sér ítrekaðar sýnatökur þá hefur verið innheimt fyrir það sérstaklega. Farið er í eftirlit hjá fyrirtækjum sama ár og þau fá starfsleyfi og gjald fyrir starfsleyfi er eitt tímagjald en eftirlitsgjaldið er mismunandi eftir starfsemi. Farin hefur verið sú leið, til að koma í veg fyrir að innheimt væri tvöfalt eftirlitsgjald af fyrirtækjum fyrsta árið, að innheimta einungis eitt tímagjald fyrir starfsleyfið en innheimta eftirlitsgjalds er síðan í samræmi við gjaldskrá. Erfitt er að alhæfa um hvernig kostnaður er meðhöndlaður vegna kvartana sem ekki tengjast starfsleyfiskyldri starfsemi, því það getur verið mismunandi. Ef kvartað er yfir starfsemi sem ekki er á skrá eftirlitsins, er algengast að viðkomandi sveitarfélagi sé sendur reikningur fyrir útseldri vinnu heilbrigðisfulltrúa. Algengustu kvartanir af þessu tagi eru vegna dýrahalds, umgengni utandyra og ónæði frá starfsemi.

Áður voru öll starfsleyfi gefin út til fjögurra ára, með þeirri undantekningu að ný leyfi til fiskeldis hafa verið gefin út til eins árs. Þessu var breytt árið 2006 og samræmt milli heilbrigðiseftirlitssvæða á þann veg að starfsleyfi eru nú gefin út til tólf ára. Starfsleyfi er lögformlegur gjörningur og á heilbrigðiseftirlitinu hvílir sú skylda að geta á hverjum tíma gefið sem réttastar upplýsingar um fyrirtæki á sínu svæði. Lengri starfsleyfi hafa þann ókost að ekki er eins markvisst gengið eftir að upplýsingar séu réttar, en koma þarf inn verklagsreglu til að tryggja þetta.

Samræming krafna: Mikið hefur verið unnið í samræmingarmálum á undanförunum árum, sérstaklega á hollustuháttasviði. Samræmdar starfsreglur eru notaðar þar sem þær eru til. Innan svæðis samræma heilbrigðisfulltrúar sig með því að fara saman í eftirlit. Eins höfum við fengið að fara með heilbrigðisfulltrúum á höfuðborgarsvæðinu í eftirlitsferðir. Ef upp hafa komið mál á svæðinu sem við höfum ekki þurft að glíma við áður, höfum við fengið heilbrigðisfulltrúa af öðrum svæðum með reynslu til að leiðbeina okkur. Lang árangursríkasta samræmingin er að fara með reyndum heilbrigðisfulltrúum í eftirlit. Fjölbreytileiki þeirrar starfsemi sem við höfum eftirlit með gerir það að verkum að útgáfa og viðhald skoðunarhandbókar er nánast óhugsandi.

Eftirlitsferðir 2011

Hér á næstu blaðsíðu er tafla sem sýnir skráningu eftirlitsferða hjá heilbrigðiseftirlitinu á árinu 2011. Vakin er athygli á að hér er ekki um tæmandi skráningu að ræða. Til dæmis eru athugasemdir sem gerðar eru við bíla og bílhræ á lóðum fyrirtækja ekki skráðar sem eftirlitsferðir né heldur sýnatökuferðir. Fyrirtæki sem framleiða eða dreifa matvælum eiga flest að fá eftirlitsheimsókn einu sinni á ári. Fyrirtæki sem falla undir heilbrigðisreglugerð og fyrirtæki með mengandi starfsemi eru hinsvegar oft með heimsóknartíðni annað hvert ár og stór hluti með heimsóknartíðni fjórða hvert ár.

Höfuðáhersla er lögð á að hafa eftirlit með fyrirtækjum sem selja eða dreifa matvælum til almennings.

Yfirlit yfir eftirlit Heilbrigðiseftirlits Vestfjarða árið 2011

	Heildarfjöldi	Fjöldi með starfsleyfi	Fjöldi sem fékk eftirlit	Fjöldi eftirlitsferða
Heildarfjöldi	589	476	300	361
Hollustuhættir	256	199	145	145
Matvæli	197	155	107	109
Mengun	196	154	106	108

Af 589 fyrirtækjum fengu 300 fyrirtæki heimsókn í 361 eftirlitsferðum. Athuga ber að við miðum við að heimsókn sé skráð á hvert fyrirtæki í samræmi við tíðni.

Athuga ber að sama fyrirtæki getur verið skráð undir öllum þremur flokkunum. En töluverður hluti af eftirlitsferðum er ekki skráður þar sem við erum að koma á framfæri almennum leiðbeiningum og athugasemdum og fylgja eftir fyrri eftirlitsferðum. Eins eru sameiginleg eftirlitsverkefni og heimsóknir vegna vöru sem verið er að taka úr umferð skráðar á annan hátt, ekki með reglubundnu eftirliti. Það segir sig sjálft að á svæði, sem er strjálbýlt er nálægðin mun meiri. Heilbrigðisfulltrúar eru einnig notendur þjónustu á svæðinu og koma því í verslanir og veitingastaði til að sinna sínum frumbörfum og þó oft sé þá rætt við eigendur eru slíkar heimsóknir aldrei skráðar sem eftirlit.

Niðurstöður sýnatöku til örverumælinga

Til að kanna örverufræðilegt ástand matvæla tekur heilbrigðiseftirlitið sýni af neysluvörum og vatni. Tíðni sýnatöku af neysluvatni er bundin í reglugerð. Þannig er tekið mánaðarlega vatnssýni á Ísafirði og í Bolungarvík. Hjá vatnsveitum sem þjóna 500 - 1000 íbúum eru tekin sýni ársfjórðungslega en hjá minni vatnsveitum er miðað við eitt vatnssýni á ári.

Sýni af matvælum og vatni eru tekin til að kanna ástand þeirrar vöru sem er á boðstólnum. Sýni eru send til bakteríuræktunar hjá rannsóknarstofu Matís ohf. Við ræktun er vanalega verið að rækta fram vísibakteríur, þ.e. kólí og saurkólí, en tilvist þeirra gefur til kynna óþrifnað eða mengun af sauruppruna. Ef þessar bakteríur finnast er talið að líkur séu á að aðrar og hættulegri sjúkdómsvaldandi bakteríur geti verið til staðar. Sýnin eru metin eftir ákveðnum stöðlum sem eru mismunandi eftir vörutegundum.

Niðurstöður sýnatöku 2011			
	fjöldi sýna		stóðst ekki
Baðvatn	28		11
Brauð	4		
Tilbúnir réttir			
Kjötvara			
Ís úr vél			
Mjólkurvörur	4		1
Vinnsluvatn	3		
Neysluvatn	113		29
Samtals	152		

Á árinu 2011 voru tekin 152 sýni til gerlamælinga, af þeim voru 41 sem ekki stóðust kröfur. Klórstyrkur í sundlaugum er mældur við reglubundið eftirlit, til að sannreyna innra eftirlit sundstaðanna, ekki er haldin skrá yfir þessar mælingar. Sýnatökum fyrir potta og sundlaugar er ekki haldið aðskyldum.

Sýnataka af matvælum og vatni eru þeir mælikvarðar sem heilbrigðiseftirlitið hefur til að meta hvort einhver árangur er af starfinu. Á það verður þó að benda að fá sýni eru í hverjum flokki. Með nýrri neysluvatnsreglugerð hefur fjölgað þeim vatnsveitum sem þurfa að hafa starfsleyfi og vera undir eftirliti heilbrigðiseftirlits. Þær vatnsveitur sem hér bætast

við eru einkavatnsveitur hjá ferðapjónustuaðilum, mjólkurbúum og fiskverkendum í dreifbýli. Vatnsgæði þar sem ekki er reglubundið eftirlit eru marktækt lakari. Þetta er mjög svipað ástand og var hjá sveitarfélögunum áður en reglubundið eftirlit með vatnsgæðum hófst.

Fráveitur og skólp framtíðar verkefni

Samkvæmt reglugerð um fráveitur og skólp eiga skólpveitur sveitarfélaga að vera með starfsleyfi og undir eftirliti heilbrigðiseftirlits. Á síðasta ári var þess farið á leit við sveitarfélög á svæðinu að þau sæktu um starfsleyfi fyrir sínar fráveitur. Í reglugerð um starfsleyfi fyrir atvinnurekstur sem getur haft í för með sér mengun er tiltekið að allur atvinnurekstur sem getur haft í för með sér mengun skuli hafa gilt starfsleyfi. (gr. 7 reglugerðar nr 785/1999 ákvæði um flokkun er að finna í fylgiskjali 2) Í fylgiskjali 2 kemur fram að heilbrigðisnefnd vinni starfsleyfi fyrir skólphreinsistöðvar, útrásardælustöðvar og fráveitur. Þeir tímafrestrir sem gefnir voru út með reglugerð um fráveitur (798/1999) eru allir liðnir, síðasti frestur var til 2006. Heilbrigðisnefnd veitir starfsleyfi vegna fráveitu- og hreinsibúnaðar sem notaður er við meðhöndlun, hreinsun og losun á skólpi frá þéttbýli (gr. 14.1). Ekki hefur verið sótt um eða gefin út starfsleyfi fyrir fráveitur á Vestfjörðum. Okkur er orðið ljóst að við verðum að ganga í þetta verk, vinna starfsleyfi fyrir fráveitur þ.e. útrásir og hreinsibúnað. Þá eru þessir staðir komnir inn á eftirlitsskrá og hægt að ákveða sýnfjölda fyrir hvern þéttbýlistað. Með þessu móti er komið form á gagnaöflun og skýrslugjöf til Umhverfisstofnunar á ekki að vera vandamál. Til að hægt sé að vinna starfsleyfi þarf að berast umsókn frá sveitarfélagi fyrir starfsleyfi fráveitu ásamt þeim grunn upplýsingum um fráveitukerfið sem tiltekna eru í 17. gr.

Samkvæmt reglugerð á að vera komin á „viðunandi“ hreinsun á fráveitu, einnig eru ákvæði um legu frárennslisstúta (9. gr). Þar er gerð krafa um að öllu skólpi sé veitt til sjávar minnst 5 metra niður fyrir meðal stórstraumsfjöruborð eða 20 m út frá stórstraumsfjörumörkum. Einnig er óheimilt að leiða skólp þannig að frárennslisop opnast til hafna. Heilbrigðisnefnd getur ekki veitt undanþágur eða tilslakanir frá reglugerð, sækja verður um til Umhverfissráðuneytis ef óskað er eftir slíku.

Fráveitumál sveitarfélaga voru skoðuð sérstaklega og gefin út skýrsla í samvinnu við Náttúrustofu Vestfjarða árið 2002. Upplýsingagjöf varðandi þessi mál byggja á þeim gögnum sem til eru þó gömul séu. Umhverfisstofnun er nú að safna gögnum í skýrslu um ástand fráveitumála. Umhverfisstofnun kys að miða við 500 p.e. (persónu einingar) þegar nágrannalöndin miða sína upplýsingagjöf við 10.000 p.e. Í reglugerð 798/1999 eru engar kröfur um sýnatöku fyrir fráveitur minni en 2.000 p.e. Vísað er í bréfi í reglugerð um fráveitur og skólp nr 798/1999 og eins að efni þessarar skýrslu sé forsenda fyrir skilum á upplýsingum til Eftirlitsstofnunar EFTA (ESA). Ég hef lesið Evrópulöggjöfina og kynnt mér fráveitumál hjá Norðmönnum. Í Evrópulöggjöfinni er ekkert að finna um upplýsingagjöf fyrir losun fráveitu í sjó undir 10.000 p.e. og undir 2000 p.e. í ferskvatn. Krafan er fyrir hreinsun 10.000 pe fyrir losun í sjó og 2.000 p.e fyrir losun í ferskvatn. Fyrir losun minni en 10.000 p.e. er gerð krafa um viðeigandi hreinsun. Norðmenn reikna ekki með kröfum um fyrsta stigs hreinsun fyrir þéttbýli minni en 10.000 pe.

Það hefur lengi verið mín skoðun að reglugerð 798/1999 um fráveitur og skólp tefji verulega fyrir úrbótum í fráveitumálum því þær kröfur sem þar eru settar fram eru óskýrar og ekki raunhæfar. Ekki verður heldur séð að svo stífar reglur gætu skilað ávinningi fyrir umhverfið.

Það er þrennt sem er frábrugðið í íslensku reglugerðinni

- Sett eru inn viðmið fyrir gerlamengun. Einu gerlaviðmið sem finnast í Evrópu eru vegna baðstranda.
- Kröfur í 9. grein um að frárennsli opnast ekki innan hafna og eins varðandi ákv. lengd eða dýpt – takamarka það svigrúm sem sveitarfélög hafa til úrbóta í fráveitumálum.
- Mun stífarí hreinsíkröfur eru gerðar í íslensku reglugerðinni heldur en evrópugerðum – er það vegna þess hve viðtakinn er lélegur hér? Væntanlega veldur þetta því að meira ætti að falla til af seyru hér. Þar sem seyran inniheldur of mikið magn af lífrænu efni er bannað að urða þetta efni. Enginn staður er til á Íslandi sem getur tekið við ristarúrgangi og meðhöndlað hann á löglegan hátt, hvorki með brennslu né endurvinnslu.

Þær breytingar sem orðið hafa á svæðinu frá því 1997 er að íbúum hefur fækkað um 1601. Rækjuverksmiðjum hefur fækkað úr 8 í 2 og fiskvinnsluhúsum hefur fækkað um ca 5, 1 loðnuverksmiðja hefur lagst af og mjólkurframleiðslu verið hætt.

Heilbrigðiseftirlit veitir umsagnir vegna umsókna um rannsóknir og námuvinnslu á hafsbótum og gefur einnig út starfsleyfi fyrir fiskeldi upp að 200 tonnum vegna mengunar. Skipulag sveitarfélaga nær einungis út að skilgreindum mörkum netalagna. Mjög brýnt er að skipulag sveitarfélaga verði útvíkkað þannig að það nái líka yfir þá starfsemi sem fram fer á landgrunninu. Eins og sést eru fjölpættir hagsmunir þar í húfi alveg eins og á þurru landi. Sveitarfélög verða að geta útdeilt og afmarkað svæði til sérstakra nota alveg eins og á þurru landi. Meðan ekkert skipulag er á nýtingu þeirra gæða sem finnast á landgrunninu þá gildir að allir verða að taka tillit til þeirrar starfsemi sem fyrir er.



Veiting fiskeldisleyfa fyrir 200 tonna eldi

Veiting starfsleyfis til fiskeldis er stjórnsýsluákvörðun. Geðþóttasjónarmið mega ekki ráða ákvörðun og ekki heldur tilviljun. Við ákvörðun þess hvort starfsleyfi skuli veitt þarf fyrst að hafa í huga að það er lögmætt hlutverk heilbrigðisnefndar að veita starfsleyfi fyrir fiskeldi fyrir allt að 200 tonnum sbr. 2. mgr. 6.gr laga nr. 7/1998 um hollustuhætti og mengunarvarnir og 9. gr. reglugerðar nr. 785/1999 um starfsleyfi fyrir atvinnurekstur sem getur haft í för með sér mengun. Af því leiðir að gild rök þurfa að koma ef synja á umsókn um starfsleyfi, fullnægji umsækjandi þeim skilyrðum sem almennt eru sett fyrir veitingu slíks leyfis.

Leyfisveitingin má heldur ekki vera andstæð markmiði laga nr. 7/1998 en því er svo lýst í 1.gr. þeirra að það sé að búa landsmönnum heilnæm lífsskilyrði og vernda þau gildi sem felast í heilnæmu og ómenguðu umhverfi.

Starfsleyfi heilbrigðisnefndar til fiskeldis tekur eingöngu til mengandi þátta í starfsemi stöðvanna. Fiskistofa veitir þessum stöðvum rekstrarleyfi, sem tekur til vistfræðilegra, erfðafræðilegra og sjúkdómstengdra þátta. Slíkt leyfi er aðeins veitt, ef gilt starfsleyfi liggur fyrir og önnur atriði starfseminnar fullnægjandi. Í bréfaskriftum Fiskistofu koma fram efasemdir um að starfsleyfi gefin út með einu GPS hniti fullnægji skilyrðum um staðsetningu og að ógjörningur sé að starfrækja sjókvíaeldisstöð innan þess ramma sem starfsleyfið setur. Fiskeldi undir 200 tonnum er á auglýstum lista yfir mengandi starfsemi þar sem ekki er krafist ítarlegrar starfsleyfisgerðar. (Auglýsing nr. 582/2000).

Fyrir árið 2001 gaf heilbrigðiseftirlit Vestfjarða út starfsleyfi til fiskeldis og miðaði við að fjarlægð milli kvía væri að lágmarki 2 km eins og krafa er um í 2. mgr 4. gr reglugerðar um flutning og sleppingar laxfiska og varnir gegn fisksjúkdómum og blöndun laxastofna nr. 105/2000. Óskum um starfsleyfi til handa fiskeldisfyrirtækjum með minni fjarlægð var hafnað. Sú ákvörðun heilbrigðisnefndar var kærð til Umhverfisstofnunar sem felldi úrskurð í máli Þórsbergs og Magnúsar Kr Guðmundssonar. Ráðuneytið úrskurðaði í október 2001 að heilbrigðiseftirliti Vestfjarða væri óheimilt að gera kröfu um fjarlægðarmörk sem byggð eru á kröfum í reglugerð nr. 105/2000 þar sem það væri annarra að framfylgja þeim kröfum þ.e. Veiðimálastjóra og eftir atvikum Fiskistofu. Heilbrigðiseftirlit má því ekki setja í starfsleyfi kröfur sem taka mið að þessum fjarlægðarmörkum. Samkvæmt úrskurði ráðuneytis getur heilbrigðisnefndin ekki gert kröfu um ákveðin fjarlægðarmörk nema sýnt sé fram á óæskileg áhrif á umhverfið. Í kjölfarið á þessum úrskurði og á grundvelli álits Gunnars Sæmundssonar hrl tók heilbrigðiseftirlit Vestfjarða upp þá vinnureglu að við afgreiðslu starfsleyfa væri einungis veitt leyfi fyrir einni staðsetningu fyrir hverja kennitölu þar sem með því væri verið að takmarka sjónmengun af eldiskvíum. Að öðru leyti skiptir heilbrigðiseftirlitið sér ekki af staðsetningum fiskeldiskvía þar sem það er annarra að taka á því og þá með tilliti til sjúkdómavarna. Í starfsleyfum hefur verið miðað við einn GPS punkt til að staðsetja kvíar, það hefur hinsvegar ekki verið skilgreint hvort þessi punktur sé snertipunktur kvía eða akkerispunktur eða annað. Staðsetningar eru fyrir utan lögsögu skipulags- og byggingarlaga og því ekki hægt að úthluta eða ákvarða eignarrétt fyrir einstaka punkta. Brýna nauðsyn ber til að þessu verði breytt þannig að það verði á valdi sveitarfélaga að úthluta "lóðum" í fjörðum hvort sem er til eldis eða fiskveiða þ.e. svæði innan fjarða verði skipulagsskyld.

Heilbrigðisnefnd Vestfjarða fundaði þann 3. febrúar um samskipti Dýrfisks ehf og Fiskistofu og það nýja mat Fiskistofu að starfsleyfi Heilbrigðiseftirlits væri ófullnægjandi þar sem ekki væri hægt að staðsetja eldisstöð í einum punkti. Á fundi sínu 3. febrúar samþykkti Heilbrigðisnefnd Vestfjarða að fastsetja staðsetningu eldiskvía á þann veg að eldiskvíar skulu staðsettar innan 200 metra radíus frá staðsetningarpunkti. Gildir þessi ákvörðun um útgefin og óútgefin starfsleyfi fyrir fiskeldi frá Heilbrigðiseftirliti Vestfjarða.

Starfsleyfi Heilbrigðisnefndar Vestfjarða hafa einungis verið gefin út til eins árs í byrjun þar til einhver starfsemi er komin af stað sem hægt er að skoða en þá er hægt að endurnýja til tólf ára.

Hvað varðar mengun þá hefur heilbrigðiseftirlit eftirlit með eldisstöðvum upp að 200 tonnum. Í starfsleyfum sem gefin eru út á vegum Heilbrigðiseftirlits Vestfjarða er gerð krafa um ráðstafanir ef í ljós koma óæskileg mengunaráhrif, er stöðinni þá skylt að gera ráðstafanir til úrbóta. Þ.m.t. að koma á viðeigandi mengunarvarnarbúnaði, eða að draga úr framleiðslu. Heilbrigðiseftirlitið telur að með þessu sé brugðist við áhyggjum varðandi mengun. Starfsleyfi Heilbrigðiseftirlits taka einungis til mengunarvarna en í þeim felast engin rekstrarleyfi. Fiskistofa veitir rekstrarleyfi fyrir allt eldi sjávardýra samkvæmt lögum um eldi nytjastofna. Heilbrigðisnefnd fyrir sitt leyti tekur ekki ákvörðun um fiskmagn á hverjum stað þar sem það ræðst af því rekstrarleyfi sem fæst.

Sameiginleg verkefni ríkis og heilbrigðiseftirlits sveitarfélaga

Ef fá á marktækar niðurstöður úr eftirlitsverkefnum þarf að taka ákveðinn lágmarks sýnafjölda til að hægt sé að túlka niðurstöður. Ein stök sýnataka veitir okkur mjög takmarkaðar upplýsingar. Heilbrigðiseftirlitssvæðin ásamt Umhverfisstofnun hafa því á undanförunum árum sameinað kraftana og tekið fyrir ákveðin eftirlitsverkefni þar sem hvert svæði leggur inn ákveðinn sýnafjölda eða unnið er að ákveðnum skýrt afmörkuðum verkefnum um allt land. Þannig er hægt að fá sýnasafn sem getur gefið einhverja mynd af ástandinu. Heilbrigðiseftirlit Vestfjarða hefur reynt að taka þátt í sem flestum af þessum eftirlitsverkefnum. Hinsvegar er takmarkað hvað starfsmenn komast yfir og komið hefur fyrir að sleppa hefur þurft verkefnum sökum anna.

Á árinu 2011 var tekið þátt í verkefnum um innra eftirlit á leikskólum og eftirlit með dauðhreinsunarbúnaði á hollustuhátta sviði. Heilbrigðiseftirlit sveitarfélaga eru búin að framkvæma þessi eftirlitsverkefni en nú bregður svo við að Umhverfisstofnun telur sig ekki hafa mannskap til að taka saman niðurstöður og koma út skýrslu um verkefni. Því hefur verið ákveðið að fresta þeim eftirlitsverkefnum á hollustuháttasviði sem vinna átti árið 2012 þar til séð verður hvort Umhverfisstofnun hafi mannskap til að klára samantektir og skýrslugerð. Á mengunarsviði var eftirlitsverkefni með bílaþvottastöðum, þar sem ekki er neina slíka að finna á Vestfjörðum með stöðuga starfsemi var ekki tekið þátt í því verkefni. Á matvælasviði var tekið þátt í verkefni varðandi umbúðamerkingu. Gangrýnt var að þau verkefni sem unnið var að 2011 miðuðust við eftirlit með framleiðendum matvæla þannig að svæði eins og Vestfirðir þar sem framleiðsla matvæla önnur en fiskafurða er mjög takmörkuð sáu sér ekki fært að taka þátt. Heilbrigðiseftirlitssvæðin, Matvælastofnun og Umhverfisstofnun vinna saman í vinnuhópum sem sjá um samráð og samhæfingu við framkvæmd eftirlits. Tekin eru fyrir vandamál sem upp koma í eftirliti og leitað leiða til að leysa þau. Hóparnir skipuleggja eftirlitsverkefni á viðkomandi sviði. Fjórir hópar eru starfandi þ.e. Matvælahópur, Umhverfisgæðahópur, Eiturefnahópur og Hollustuháttahópur.



Samantekt vegna Dioxinmengunar í næsta nágrenni við Sorpbrennsluna Funa.

Sýni sem MS tók af mjólk frá Efri Engidal í Skutulsfirði sem tekið var í kjölfar úttektar Matvælastofnunar á Mjólkurstöð MS á Ísafirði reyndist yfir mörkum hvað varðar dioxin. Sorpbrennslustöðin Funi hafði verið rekin í mynni Engidals frá því 1995. Upphaflega hafði stöðin verið keypt með fullbúnum hreinsibúnaði en hin síðustu ár hafði tækjabúnaður gengið verulega úr sér og kröfur um úrbætur voru komnar fram frá eftirlitsaðila sem í þessu tilfalli er Umhverfisstofnun. Tekin hafa verið saman þær athuganir sem stofnanir ríkisins hafa látið gera.

Dioxin í Búfénaði og búfjárafurðum. Matvælastofnun kynnti áfangaskýrslu: Áhrif díoxínmengunar á framtíð búskapar í Engidal í Skutulsfirði. Niðurstöður: Mjólk frá Efri Engidal reyndist yfir mörkum tvö sýni voru tekin og eitt sýni af nautgripakjöti var yfir mörkum. Sýni af lambakjöti og ær voru svo nálægt mörkum að það var ekki tölfræðilega marktækt. Samtals hafa verið tekin 13 sýni af kjöti af þeim eru 12 ekki marktækt yfir mörkum. Niðurstaða sérfræðihóps Matvælastofnunar var sú að markaðssetning búfjárafurða af þessu svæði sé ekki ásættanleg og að skoða verði framtíð búskapar á svæðinu í því ljósi. Ekki verði heimilt að hleypa afurðum á markað án beitarlraunar eða undangengnum ítarlegum rannsóknum.

Niðurstöður Díoxin mælinga jarðvegssýna sem tekin voru í kringum uppsprettur mengunar. Umhverfisstofnun lét mæla Dioxin í jarðvegi. Við mat á niðurstöðum úr mælingum hefur Umhverfisstofnun stuðst við þýsk umhverfismörk þar sem íslensk

umhverfismörk eru ekki til. Þessi mörk og aðgerðir þeim tengdum eru eftirfarandi: <5pg/g jarðvegi engar aðgerðir 5-40pg/g jarðvegi, ef uppspretta finnst í nágrenninu ætti að minnka áhrifin. Tekið var snið upp Engidal í vindstefnu. Hæðsta gildi var 5,15 pg/g jarðvegs í 250 m fjarlægð NA af Funa. Áramótabrennstæði við Hauganes 13,5 pg/g jarðvegs. Holtahverfi 5,27 pg/g jarðvegs. Hnífsdalur ca 150 m frá Skarfaskeri 1,02 pg/g jarðvegs. Í 750 m fjarlægð SV frá Skarfaskeri 12,1 pg/g jarðvegs. Hæðsta gildi fékkst í sjávarseti í botni Skutulsfjarðar 33,0 pg/g jarðvegs. Viðmiðunargildi fyrir sjávarset er ekki til. Niðurstaða **Umhverfisstofnunar** er sú að summa díoxína í jarðvegi er í öllum tilvikum undir þeim mörkum sem kalla á takmakanir á nýtingu, hreinsun jarðvegs eða geta skapað hættu fyrir almenning og lífríki. Almennigur þarf ekki að hafa áhyggjur af því að rækta í jarðvegi, tína ber eða nýta aðrar náttúruafurðir.-- **Matvælastofnun** telur að jarðvegssýnataka sé ekki fullnægjandi með tilliti til þeirra efna sem eru á yfirborði lands í Engidal. Í ljósi ofangreindra atriða verður banni á nýtingu landsins til fóðuröflunar fyrir dýr ætluð til manneldis áfram í gildi.

Dioxin í fólki Landlæknisembættið hefur mælt díoxín í fólki á Ísafirði, Skutulsfirði, Reykjavík, Vestmannaeyjum og Kirkjubæjarklaustri. Viðmiðunargildi frá Ísafirði reyndist vera 10,2 pg/g fitu. Viðmiðunargildi frá Reykjavík reyndist vera 9,7 pg/g fitu. Díoxínmagn í blóði starfsmanna við brennsluofnana og ábúendur í námunda við brennluofnana mældist á bilinu 2,7-16,2 pg/g. "Ályktun Landlæknisembættisins: Viðmiðunargildi reyndust á móta og þekkist á Norðurlöndunum. Um litla hækkun díoxíns er að ræða hjá nokkrum starfsmönnum brennsluofnanna og hjá þeim sem búið hafa nálægt brennsluofninum í Skutulsfirði. Öll gildin eru vel undir þeim mörkum sem ætla má að geti haft heilsufarsleg áhrif."



Ástand C sundstaða á Vestfjörðum

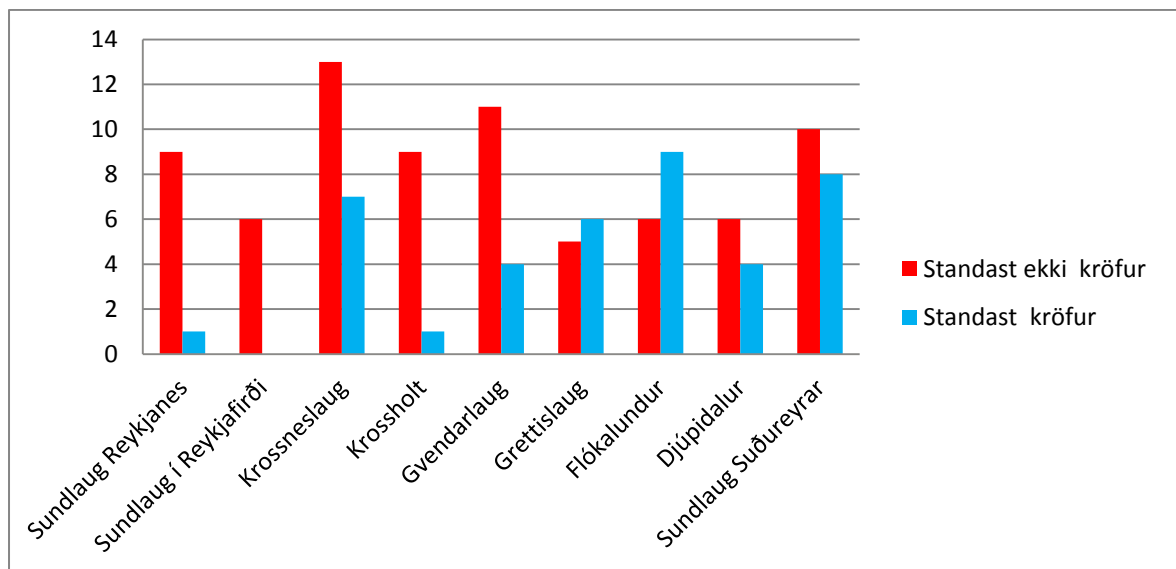
Ýmsir sjúkdómar, þar á meðal mjög alvarlegir, geta borist með baðvatni ef ekki er hugsað nægjanlega vel um sótthreinsun baðvatnsins. Algengustu sjúkdómar sem tengja má sundlauganotkun eru sýkingar í slímhimnum (í augum, eyrum, hálsi og nefi) og í sárum og rispum á húð. Samkvæmt erlendum rannsóknum á sjúkdómum sem tengjast sundlaugum eru um 60% sýkingar í slímhimnu, 20% magasýkingar og megnið af þeim 20% sem eftir eru eru húðsýkingar. Ekki stafa öll sjúkdómstílfelli af bakteríum úr baðvatninu, þannig geta komið fram sýkingar af völdum náttúrulegrar flóru líkamans sem nýta sér minnkun mótstöðuafli líkamans við böðun og kælingu.

Eitt dæmi er þekkt hér á landi um hópsýkingu sem talin var tengjast sundstað. Var sú sýking af völdum *P.aeruginosa* sem olli eyrnabólgu í börnum. Erlendis eru einnig þekkt dæmi um hópsýkingar af völdum *Noroveira* sem tengdust sundstöðum. Það er mikilvægt að einstaklingar sem hafa sýkst af *Noroveirum* eða öðrum niðurgangspestum haldi sig frá sundstöðum þar til þeir eru hættir að smita. Yfirleitt er talið að einungis 10% sýkinga séu skráðar. Nokkuð vantaði uppá að innra eftirlit sundlauga á Vestfjörðum væri virkt. Við eftirlit kom í ljós í nokkrum tilvikum að sundstaðir voru áfram opnir þrátt fyrir bilanir í klórblöndunarbúnaði. Nær undantekningarlaust fannst *P. aeruginosa* í sundlaugum þar sem klórblöndun var áfátt. Vegna fyrirspurnar samtakanna Vatnavina kannaði Heilbrigðiseftirlit

Vestfjarða þau gögn sem til eru varðandi sýnatöku úr sundlaugum í C flokki á Vestfjörðum ásamt sundlaugum sem ekki eru með starfsleyfi. Niðurstöður voru skoðaðar með tilliti til ákvæðis 4. gr. reglugerðar nr. 814/2010 um hollustuhætti á sund og baðstöðum um heimild C lauga til að sækja um undanþágu um að nota ekki sótthreinsiefni. C Laugar eru laugar án hreinsibúnaðar. Vatn er tekið beint úr veitu eftir kælingu niður í a.m.k. 55°C og leitt í laug og þaðan í útrennsli. Stýring á klórmagni og sýrustigi er jafnan ekki með sjálfvirkum hætti. Til að hægt sé að veita undanþágu skal fara fram örverurannsókn skv. viðauka I. Örverurannsókn skal felast í eftirfarandi: Tekin eru 10 sýni úr hverri laug meðan þær eru í rekstri, tvö sýni í senn á mismunandi stöðum úr laug. Sýnin eru rannsökuð hvert um sig og skulu standast gæðakröfur sbr. ákvæði í IV. viðauka. Í sýnunum má ekki mælast klór. Ef 90% sýna reynast nothæf getur heilbrigðisnefnd heimilað að ekki þurfi að nota sótthreinsiefni. Ef minna en 90% sýna reynast nothæf skal fara fram á viðeigandi úrbætur eða aukin vatnsskipti og endurtekna rannsókn. Ef hvorugt er gert og ekki er hægt að sýna fram á að örveruinnihald baðvatns standist ákvæði IV. viðauka skal ekki veita heimild skv. 3. mgr. 4. gr.

Ef skoðaðar eru niðurstöður sýnatöku heilbrigðiseftirlits með C laugum án þess að taka tillit til hvort laugarnar séu að nota klór eða ekki stenst engin laug ákvæði um 10 sýni í lagi og því ekki mögulegt að veita undanþágu frá klórblöndun. Samkvæmt 19. grein reglugerðar nr. 814/2010 ber eigandi sund- og baðstaðar ábyrgð á því að farið sé eftir ákvæðum þessarar reglugerðar. Sé rekstraraðili annar en eigandi skulu aðilar gera með sér samning um að hann framfylgi ákvæðum reglugerðarinnar í heild eða að hluta og skal þess þá gætt að skýrt sé hver sé ábyrgur.

Niðurstöður sýnatöku heilbrigðiseftirlits úr C laugum.



Sundlaugarnar í Reykjanesi og Reykjafirði eru ekki með starfsleyfi frá heilbrigðiseftirliti og engin klórblöndun á sér stað. Klórblöndun í Krossneslaug, Krossholti og Gvendarlaug er ómarkviss. Hinar laugarnar eru með laugargæslu og klórblöndun sem ná þó ekki alltaf að uppfylla gæðamarkmið hvað varðar gerla. Niðurstöður gerlarannsóknna er sú að gerlafjöldi við 37°C reyndist vera mjög hár oft tugir þúsunda í 100 ml en gerðar eru þær gæðakröfur um örveruinnihald í laugavatni að það fari að hámarki ekki yfir 1000 gerla í 100 ml. Einnig finnast Kólí, Saurkólí og *Pseudomonas aeruginosa* bakteríur.

Vatnavinir hafa það sem markmið að stuðla að heilsutengdri ferðapjónustu. Af niðurstöðum heilbrigðiseftirlits af baðvatni úr laugum sem tengjast Vatnavinum sést að þessar laugar hafa ekkert með heilsu að gera. Það er ábyrgðarhluti að auglýsa upp laugar og baðstaði þar sem gæði laugarvatnsins eru það slæm að í raun ættu viðkomandi baðstaðir að vera lokaðir.

Garðstaðir við Ísafjarðardjúp talning ökutækja 6. september 2011

Í gildi er samkomulag milli Súðavíkurhrepps og Þorbjörns Steingrímssonar um hreinsun, framtíðarnýtingu og skipulag á jörðinni Garðstöðum í Súðavíkurhreppi. Samkomulag þetta var undirritað 13. október 2010. Í samkomulaginu er gert ráð fyrir að Heilbrigðiseftirlit Vestfjarða muni árlega gera úttekt á árangri samkvæmt samkomulagi þessu í samvinnu við Súðavíkurhrepp. Í samkomulaginu er gert ráð fyrir að fyrir 1. október 2013 skuli allar bifreiðar og önnur farartæki hafa verið fjarlægð af jörðinni. Þorbirni sé þó heimilt að halda eftir á jörðinni 90 bifreiðum eða farartækjum, auk bílaíhluta sem samsvara 20 körum. Þorbjörn skuldbindur sig í samvinnu við Hringrás ehf. að flytja að lágmarki 300 tonn af brotajárni frá Garðstöðum árlega, þannig að árlega fækki um að lágmarki 120 bifreiðar á jörðinni. Þegar samkomulag um hreinsun jarðarinnar er uppfyllt mun Súðavíkurhreppur leggja til þær breytingar á aðalskipulagi sem til þarf til að breyta notkun jarðarinnar þannig að hægt sé að reka þar bílapartasölu.

Undirritaður heilbrigðisfulltrúi taldi bíla á Garðstöðum þann 6. september. Bílarnir töldust vera 423. Ekki eru lengur bílar á talningarreit A, næst kirkjunni.

Eldra samkomulag milli Súðavíkurhrepps og Þorbjörns er dagsett 19. janúar 2006. Samkvæmt birgðaskýrslu frá Hringrás ehf frá 12. september, hefur Hringrás tekið við flokkuðu efni brotamálmum, rafgeymum og dekkjum frá Þorbirni Steingrímssyni á tímabilinu frá 1.1 2006-12.9 2011 samtals 1.323 tonn. Flutt hefur verið frá Garðstöðum frá 1.1 2006 - 12.09 2011 samtals 1.328.072 kg af úrgangi. Úrgangurinn skiptist þannig. 3.362kg ál, 7.373kg ál steypa, 676 kg ál felgur, 203 kg brass, 227 kg kaplar, 4.049 kg element (kælielement), 495kg kopar, 4.103 kg ryðfrítt stál, 1.223.041 kg brotajárn, 1.840 kg blandaðir málmar, 501 kg rafmótorar, 42.901 kg dekk, 39.301 kg rafgeymar.

Talningar síðustu ára sýna ekki mjög miklar breytingar á fjölda bíla þótt verulegt magn hafi verið flutt brott af svæðinu. Venjulegir fólksbílar vega um 1000 kg og vörubílar nokkur tonn. Magn af flokkuðu efni sem flutt hefur verið í burtu samsvarar því yfir 1000 bílum.

Áramótabrennur á Vestfjörðum 2011.

Umhverfisstofnun óskaði eftir upplýsingum um mat á magni timburs sem brennt er á áramótabrennum þann 23. desember síðastliðinn. Tilefnið var að útreiknuð losun díoxíns fyrir árið 2008 gaf til kynna að 46% af losun alls díoxíns í landinu stafaði frá áramótabrennum. Þetta er ótrúlegt hlutfall sem efast hefur verið um að sé rétt. Tvær breytur eru í þessum útreikningum sem gætu gefið ranga mynd, þ.e. magn þess timburs sem brennt er um áramót og hinsvegar þeir reiknistuðlar sem notaðir eru til að áætla losun frá

brennum. Ósk Umhverfisstofnunar er því komin fram til að betur mætti mæla magn timburs sem brennt er um áramót. Heilbrigðiseftirlit Vestfjarða tók þátt í þessu verkefni og óskaði eftir stærðarupplýsingum og myndum frá þeim sem fengu tímabundin starfsleyfi fyrir brennur um síðustu áramót. Efni á brennum var skoðað eftir því sem tók voru á. Þess ber að geta að efni var keyrt og brennur hlaðnar upp 30. og 31. desember og því vonlaust að mæta á allar brennur. Hinsvegar skiluðu upplýsingar sér ágætlega til Heilbrigðiseftirlitsins. Megnið af brennuefni reyndist vera ca 90% bretti, en einnig eitthvað af ómáluðu timbri. Á Garðstöðum var einn bátur brenndur ásamt timbri úr gömlu fjósi. Það hversu stuttur tími fer í að safna í brennur kemur að mestu í veg fyrir að óæskilegt brennuefni fari á bálið. Brennuefnin voru skoðuð á Þingeyri, Flateyri, Suðureyri, Ísafirði og Bolungarvík. Óskað var eftir að bíldekk og annað væri tínt af brennum á Suðureyri og Ísafirði. Brennustæði voru skoðuð eftir áramótin í Bolungarvík, Hnífsdal, Ísafirði og Garðstöðum. Allar brennur höfðu brunnið vel niður en leifar af einu bíldekki fundust í Hnífsdal. Bíldekk og járnúrgangur úr bát voru í brennustæði á Garðstöðum. Rúmmál brennanna var reiknað út eftir þeim upplýsingum sem fengust frá starfsleyfishöfum.

Áður var áætlað að 5-7000 tonn væru brennd um áramót en við mælingar kom í ljós að 1700 tonnum væri brennt þannig að við næsta mat á losun mengandi efna frá áramótabrennum má búast við að hlutur áramótabrenna í díoxinlosun reiknist minni en áður.

Mat á stærðum áramótabrenna á Vestfjörðum 2011.

Heiti	Sveitarfélag	dags	Rúmmál
Áramótabrenna Garðstaðagrundum	Súðavík	31.des	100m ³
Áramótabrenna Hólmavík	Hólmavík	31.des	170m ³
Áramótabrenna Patreksfirði	Vesturbyggð	31.des	205m ³
Áramótabrenna Drangnesi	Kaldrananeshreppur	31.des	50m ³
Áramótabrenna Ísafirði	Ísafjörður	31.des	380 m ³
Áramótabrenna Hnífsdal	Ísafjörður	31.des	57m ³
Áramótabrenna Flateyri	Ísafjörður	31.des	88m ³
Áramótabrenna Suðureyri	Ísafjörður	31.des	193m ³
Áramótabrenna Þingeyri	Ísafjörður	31.des	171m ³
Áramótabrenna Bíldudal	Vesturbyggð	31.des	50m ³
Áramótabrenna Súðavík	Súðavík	31.des	100m ³
Áramótabrenna Tálknafirði	Tálknafirði	31.des	160m ³
Áramótabrenna Bolungarvík	Bolungarvík	31.des	384m ³
Áramótabrenna Reykhólum	Reykhólahreppur	31.des	130m ³



Mynd Úlfar Hentze Pálsson

Heilbrigðiseftirlit Vestfjarða hefur fengið til umsagnar frumvarp til efnalaga.

Ljóst er að endurskoðun á lögum um efnavörur var orðin tímabær. Hinsvegar þarf alltaf að vera á varðbergi gagnvart breytingum sem ekki virðast við fyrstu sýn vera til bóta. Frumvarpið felur í sér grundvallar breytingu á fyrirkomulagi efnavörueftirlits í landinu. Gert er ráð fyrir að efnavörueftirlit á markaði færist frá heilbrigðiseftirliti sveitarfélaga og yfir til Umhverfisstofnunar. Rökin fyrir stofnun miðstýrðs efnavörueftirlits hjá Umhverfisstofnun eru að þannig mætti einfalda og samræma allt efnavörueftirlitið. Rökin á móti eru hinsvegar að eðlilegra sé að ábyrgð á eftirlitinu sé heima í héraði, ákveðin sérhæfing þurfi að vera til staðar úti á svæðunum til að hægt sé að bregðast við og sinna þeim verkefnum sem upp koma á efnavörusviði. Ekki verður séð að heilbrigðiseftirliti sé ætlað hlutverk við efnavörueftirlit, þær heimildir sem gefnar eru í 6 gr. um hlutverk heilbrigðiseftirlits eru háðar geðþóttaákvörðunum stjórnenda Umhverfisstofnunar á hverjum tíma. Ef efnavörueftirlit verður fært til Umhverfisstofnunar í Reykjavík yrði það eftirlit sem eftir verður hjá heilbrigðiseftirliti sveitarfélaganna fábreyttara og enn myndi tálga af þeim verkefnum sem því er ætlað að sinna.

Stjórn efnavörueftirlits verður færð frá sveitarfélögunum til ríkisins, þ.e. miðstýring verður aukin og valdið og gjaldtökuheimildir fluttar til embættismanna Umhverfisstofnunar í Reykjavík.

Settar eru fram í greinargerð fullyrðingar um að ekki sé hægt að samræma eftirlit á öllu landinu nema sameina það undir einni stofnun, eins er ætlað að auka eftirlit og gera það

markvissara. Eðlilegt er að samhæfa innflutnings eftirlit sem nú er á vegum ríkisins, en ekki kollvarpa því eftirliti sem sveitarfélögin hafa byggt upp á síðustu 20 árum og hefur skilað árangri. Sé til þess vilji að færa efnavörueftirlit sem sveitarfélögin reka til ríkisins, þá þarf að skoða alla fleti málsins og einnig að íhuga hvaða afleiðingar slík tilfærsla hefur í för með sér, ekki bara fyrir efnavörueftirlitið, heldur einnig fyrir þann hluta heilbrigðiseftirlits sem ekki er lagt til að breyta.

Lokaorð

Það er von mín að þessi kynning varpi ljósi á starfsemi heilbrigðiseftirlitsins. Verkefni hafa verið mörg og fjölbreytt. Heilbrigðiseftirlitið vinnur sem áður segir forvarnarstarf. Þessar forvarnir hafa það að markmiði að neysluvörur og umhverfi sé á þann hátt að almenningur verði ekki fyrir heilsuskaða. Matvælaeftirlitið er fyrirbyggjandi starfsemi til að koma í veg fyrir matareitranir og matarsýkingar. Ef hægt er að takmarka útbreiðslu þessara sjúkdóma er komið í veg fyrir vinnutap hjá fjölda fólks. Eftirlit er í raun og veru það sama og aðhald. Með því að beita aðhaldsaðgerðum er verið að koma öllum þeim aðilum, sem eftirlit er haft með, yfir ákveðinn þröskuld sem hægt er að kalla ásættanlega áhættu, sem síðan er skilgreind með tilliti til þess sem verið er að skoða. Á Íslandi hefur það lengi verið til síðs að hengja boðbera slæmra tíðinda. Það er von okkar sem störfum við heilbrigðiseftirlit sveitarfélaga að sveitarfélögin meti að verðleikum það starf sem við ynum að hendi en láti ekki færa eftirlitið í átt að miðstýringu þar sem landshlutar hafa enga möguleika á öðru en að sækja þjónustu til höfuðborgarsvæðisins. Með 10 svæðisbundnum heilbrigðiseftirlitum hefur tekist að færa þjónustuna nær íbúunum og jafnframt taka tillit til munar sem er á milli landshluta. Með þessu hefur verið hægt að tryggja landsmönnum svo heilnæm lífsskilyrði sem frekast er unnt. Þau tækifæri sem við fáum til að bera stöðuna hér saman við stöðuna á hinum norðurlöndunum sýna að við höfum mun betri yfirsýn yfir það sem er hér í gangi og tíðni t.d. matarsjúkdóma er mun lægri hér.

Ný matvælalöggjöf tók gildi 1. mars 2010 með setningu hennar færast eftirlit með mjólkurstöðvum og eftirlit með kjötvinnslum frá heilbrigðiseftirliti sveitarfélaga til ríkis. Önnur stofnun Umhverfisstofnunar sinnir eftirliti með vissum fyrirtækjum á svæðinu. Því eftirliti er öllu sinnt frá Reykjavík. Framsalsheimildir eru í reglugerðum en lítill vilji er til að flytja verkefni frá ríkisstofnunum til sveitarfélaga. Almenna stefnan sem ríki og sveitarfélög hafa unnið eftir er tilfærsla verkefna frá ríki til sveitarfélaga. Ljóst er að þau eftirlitsverkefni sem Umhverfisstofnun og Matvælastofnun eiga að sinna á starfssvæði Heilbrigðiseftirlits Vestfjarða eru verkefni sem starfsmenn heilbrigðiseftirlitsins treysta sér til að sinna jafn vel eða betur en ríkisstofnanirnar. Heilbrigðisnefnd fól framkvæmdastjóra að fara fram á framsal eftirlitsverkefna annarsvegar frá Umhverfisstofnun, þ.e. t.d. eftirlit með sorpförgun, stórum fiskeldisfyrirtækjum og stöku verksmiðjum og hinsvegar frá Matvælastofnun þ.e. verkefni sem flytjast 1. mars frá heilbrigðiseftirliti til Matvælastofnunar þ.e. eftirlit með kjötvinnslum og mjólkurstöðvum en jafnframt viðbótareftirlit vegna eftirlits með sjávarafurðum. Við þekkjum orðið nokkuð vel tregðu opinberra stofnana til að deila verkefnum út frá höfuðstöðvunum, en ef svo ólíklega vill til að tekið verði jákvætt í allar óskir heilbrigðisnefndar um eftirlit þá efumst við ekki um að sveitarfélög á Vestfjörðum

munu taka jákvætt í að færa verkefni inn á svæðið ef til þess kemur. Hinsvegar virðist vilji til að færa verkefni frá ríki til sveitarfélaga vera afskaplega takmarkaður. Nýsamþykkt lög um stjórn vatnamála og frumvarp til efnalaga ganga gegn yfirlýstri stefnu stjórnvalda um tilfærslu verkefna frá ríki til sveitarfélaga.

Bolungarvík í apríl 2012
Anton Helgason
Framkvæmdastjóri